

COPYRIGHT © Hangzhou EZVIZ Software Co., Ltd. TOUS DROITS RÉSERVÉS.

Toutes les informations, notamment les textes, les images et les graphiques sont la propriété de Hangzhou EZVIZ Software Co., Ltd (ci-après « EZVIZ »). Ce guide d'utilisation (ci-après désigné le « guide ») ne peut être reproduit, modifié, traduit ou distribué, en partie ou en totalité, sans le consentement écrit préalable d'EZVIZ. Sauf mention contraire, EZVIZ n'offre aucune garantie, explicite ou implicite, en ce qui concerne ce guide.


## **À propos de ce guide**

Ce guide comprend des directives pour utiliser et gérer le produit. Les illustrations, les graphiques, les images et toutes les autres informations figurant ci-après sont fournis à titre de description et d'explication uniquement. Les informations figurant dans le guide sont modifiables sans préavis, en raison de mises à jour du micrologiciel ou pour d'autres raisons. Veuillez consulter le site web **EZVIZ**™ pour obtenir la dernière version (<http://www.ezviz.com>).

## **Fiche des révisions**

Nouvelle version - janvier 2022

## **Informations sur les marques déposées**

**EZVIZ**™, ™, et les autres marques déposées et logos d'EZVIZ sont la propriété d'EZVIZ dans diverses juridictions. Les autres marques déposées et logos mentionnés ci-dessous appartiennent à leurs propriétaires respectifs.

## **Mentions légales**

DANS LES LIMITES AUTORISÉES PAR LE DROIT EN VIGUEUR, LE PRODUIT DÉCRIT, AVEC SON MATÉRIEL, SON LOGICIEL ET SON MICROLOGICIEL, EST FOURNI « TEL QUEL », AVEC TOUTS SES DÉFAUTS ET SES ERREURS, ET EZVIZ N'OFFRE AUCUNE GARANTIE, EXPLICITE OU IMPLICITE, NOTAMMENT DE QUALITÉ MARCHANDE, DE QUALITÉ SATISFAISANTE, D'ADÉQUATION À UN USAGE PARTICULIER, ET DE NON-VIOLATION DES DROITS D'UN TIERS. EN AUCUN CAS EZVIZ, SES DIRECTEURS, CADRES, EMPLOYÉS OU AGENTS NE SAURONT ÊTRE TENUS RESPONSABLES ENVERS VOUS POUR TOUTS DOMMAGES SPÉCIAUX, CONSÉCUTIFS, ACCESSOIRES OU INDIRECTS, Y COMPRIS LES DOMMAGES POUR PERTE DE BÉNÉFICES COMMERCIAUX, INTERRUPTION DU TRAVAIL, PERTE DE DONNÉES OU DE DOCUMENTATION EN LIEN AVEC L'USAGE DE CE PRODUIT, MÊME SI EZVIZ A ÉTÉ AVERTI DE L'ÉVENTUALITÉ DE CES DOMMAGES.

DANS LES LIMITES AUTORISÉES PAR LE DROIT EN VIGUEUR, EN AUCUN CAS LA RESPONSABILITÉ TOTALE D'EZVIZ POUR LES DOMMAGES NE SAURA EXCÉDER LE PRIX D'ACHAT D'ORIGINE DU PRODUIT.

EZVIZ N'ACCEPTÉ AUCUNE RESPONSABILITÉ EN CAS DE BLESSURE OU DE DOMMAGE À LA PROPRIÉTÉ RÉSULTANT DE L'INTERRUPTION DU PRODUIT OU LA FIN DU SERVICE EN RAISON DES ÉLÉMENTS SUIVANTS : A) INSTALLATION OU UTILISATION INCORRECTE OU DIFFÉRENTE DE L'USAGE PRESCRIT; B) PROTECTION DES INTÉRÊTS NATIONAUX OU PUBLICS; C) CAS DE FORCE MAJEURE; D) UTILISATION, Y COMPRIS, SANS TOUTEFOIS S'Y LIMITER DE PRODUITS, LOGICIELS, APPLICATIONS ET AUTRES DE TIERS PAR VOUS OU UNE TIERCE PARTIE.

EN CE QUI CONCERNE LE PRODUIT DISPOSANT D'UN ACCÈS À INTERNET, L'USAGE DU PRODUIT SE FERA ENTIÈREMENT À VOS PROPRES RISQUES. EZVIZ DÉCLINE TOUTE RESPONSABILITÉ EN CAS DE FONCTIONNEMENT ANORMAL, DE FUITE D'INFORMATIONS CONFIDENTIELLES OU D'AUTRES DOMMAGES RÉSULTANT D'UNE CYBER-ATTAQUE, D'UN PIRATAGE, D'UN VIRUS OU DE TOUT AUTRE RISQUE DE SÉCURITÉ SUR INTERNET ; CEPENDANT, EZVIZ OFFRIRA UNE ASSISTANCE TECHNIQUE RAPIDE EN CAS DE BESOIN. LA LÉGISLATION SUR LA SURVEILLANCE ET LA PROTECTION DES DONNÉES VARIENT D'UNE JURIDICTION À L'AUTRE. VEUILLEZ VÉRIFIER TOUTES LES LOIS PERTINENTES DANS VOTRE JURIDICTION AVANT D'UTILISER CE PRODUIT AFIN DE VOUS ASSURER QUE VOTRE USAGE EST CONFORME AU DROIT EN VIGUEUR. EZVIZ NE SERA PAS TENU POUR RESPONSABLE SI CE PRODUIT EST UTILISÉ À DES FINS ILLÉGITIMES.

EN CAS DE CONFLIT ENTRE CE QUI PRÉCÈDE ET LE DROIT EN VIGUEUR, CE DERNIER PRÉVAUDRA.

# Table des matières

<b>Aperçu</b> .....	<b>1</b>
1. Contenu de l'emballage .....	1
2. Notions élémentaires .....	1
<b>Configuration</b> .....	<b>2</b>
1. Téléchargez l'application EZVIZ .....	2
2. Moniteur de température et d'humidité sous tension .....	2
3. Ajouter un moniteur de température et d'humidité .....	3
<b>Installation</b> .....	<b>4</b>
<b>Caractéristiques techniques</b> .....	<b>5</b>
<b>Opérations dans l'application EZVIZ</b> .....	<b>5</b>
1. Page d'accueil .....	5
2. Réglages .....	5

# Aperçu

## 1. Contenu de l'emballage



Moniteur de température et d'humidité (x1)



Ruban adhésif 3M  
(x1)



Informations réglementaires  
(x1)



Guide de démarrage rapide  
(x1)

## 2. Notions élémentaires

Le moniteur de température et d'humidité détecte et affiche la température et l'humidité intérieures, puis envoie les données connexes à la passerelle EZVIZ associée. Après avoir ajouté le moniteur à l'application EZVIZ, vous pouvez afficher les données connexes sur votre téléphone en temps réel ; de plus, il peut déclencher d'autres produits intelligents EZVIZ pour vous offrir une vie de famille intelligente.

### Structure



Vue de face



Vue arrière

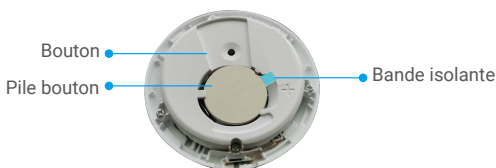


Schéma intérieur

Nom	Description
Bouton	<ul style="list-style-type: none"> <li>Appuyez sur le bouton et maintenez-le enfoncé pendant 5 s, le moniteur de température et d'humidité redémarrera, puis entrera en mode d'appairage d'appareil ; en même temps, l'icône de signal sur l'écran de l'appareil clignote rapidement.</li> <li>Appuyez brièvement sur le bouton pour faire basculer l'affichage des données entre les degrés centigrades (°C) et les degrés Fahrenheit (°F).</li> <li>Appuyez rapidement deux fois sur le bouton pour faire basculer entre le mode normal et le mode haute performance.</li> </ul>

## Écran d'affichage



## Configuration

Suivez les étapes pour installer votre moniteur :

1. Procurez-vous l'application EZVIZ.
2. Mettez sous tension votre moniteur de température et d'humidité.
3. Ajoutez votre moniteur dans votre compte EZVIZ.

### 1. Téléchargez l'application EZVIZ

1. Connectez votre téléphone cellulaire à votre réseau Wifi (suggéré).
2. Téléchargez et installez l'application EZVIZ en recherchant « EZVIZ » dans l'App Store ou dans Google Play™.
3. Lancez l'application et créez un compte utilisateur EZVIZ.

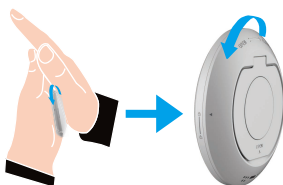


- i** Assurez-vous d'utiliser la version la plus récente de l'application si vous avez eu à l'utiliser auparavant. Pour savoir si une mise à jour est disponible, allez sur App Store et cherchez EZVIZ.

### 2. Moniteur de température et d'humidité sous tension

Étape 1 : Retirez le couvercle arrière

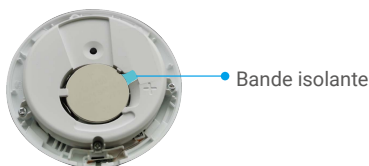
Retirez le couvercle arrière du moniteur de température et d'humidité en le faisant tourner dans le sens anti-horaire comme indiqué sur la figure ci-dessous.



- i** Il est recommandé de prendre le moniteur de température et d'humidité entre vos mains pour l'appuyer et le tordre avec votre paume.

## Étape 2 : Retirez la bande isolante

Tirez la bande isolante de la batterie avec votre main.



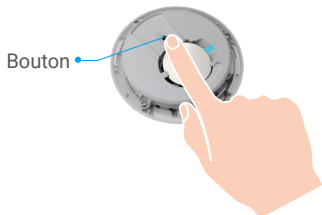
- Veuillez remplacer la pile à temps lorsque des invites de faible puissance s'affichent sur votre téléphone.
- S'il arrive que vous remplaciez la pile, veuillez acheter une CR2450.
- Lorsque vous remplacez les piles, insérez-les avec le côté positif vers le haut.

## 3. Ajouter un moniteur de température et d'humidité

- Le moniteur doit être utilisé la passerelle intelligente EZVIZ Zigbee (ci-après dénommé « passerelle »). Ajoutez une passerelle à EZVIZ Cloud en vous référant au manuel d'utilisation de la passerelle, puis ajoutez le moniteur à la passerelle en suivant les étapes ci-dessous.

### Première méthode : L'ajouter en scannant le code QR

1. Connectez-vous à votre compte sur l'application EZVIZ, appuyez sur l'icône d'ajout d'un appareil, puis l'interface de lecture du code QR s'affiche.
2. Appuyez sur le bouton du moniteur et maintenez-le enfoncé pendant plus de 5 secondes jusqu'à ce que l'icône de signal sur l'écran du moniteur clignote, puis le moniteur passe en mode d'ajout de périphérique.



- Le moniteur quittera automatiquement le mode d'ajout de périphérique pendant 3 minutes.

3. Scannez le code QR sur le côté intérieur du couvercle ou le couvercle du manuel d'utilisation, puis ajoutez le moniteur de température et d'humidité à la passerelle.



4. Ajoutez le moniteur de température et d'humidité à la passerelle en suivant l'assistant de l'application.
5. Faites pivoter étroitement le couvercle arrière du moniteur de température et d'humidité dans le sens horaire jusqu'à ce que la marque d'alignement sur le couvercle arrière soit alignée avec la marque sur le couvercle avant.



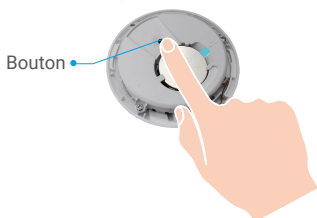
## Deuxième méthode : L'ajouter par la passerelle

**i** Lorsque vous ajoutez le moniteur de température et d'humidité par la passerelle, placez le moniteur aussi près que possible de la passerelle.

1. Appuyez sur le bouton de fonction de la passerelle pour que la passerelle passe en mode d'ajout de périphérique.



2. Appuyez sur le bouton du moniteur et maintenez-le enfoncé pendant plus de 5 secondes jusqu'à ce que l'icône de signal sur l'écran du moniteur clignote, puis le moniteur passe en mode d'ajout de périphérique.



3. Le moniteur a été ajouté à la passerelle avec succès et un message de la passerelle invite à ajouter avec succès.
4. Une fois le moniteur de température et d'humidité ajouté avec succès, faites pivoter le couvercle arrière du moniteur dans le sens des heures pour resserrer le couvercle arrière jusqu'à ce que la marque d'alignement sur le couvercle arrière soit alignée sur la marque sur le couvercle avant.



## Installation

- i** Le métal provoquera une atténuation du signal ZigBee, veuillez donc ne pas installer le moniteur sur une porte métallique, il est recommandé de l'installer sur le mur à côté de la porte.
- N'installez pas le moniteur dans un environnement corrosif ou exposé à des champs magnétiques intenses.
- Il est recommandé que la distance entre le moniteur et la passerelle soit inférieure à 20 m. S'il existe des murs entre eux, le nombre de murs ne doit pas dépasser 2.
- Il est recommandé d'utiliser le moniteur dans une maison d'une superficie maximale de 200 mètres carrés ; si votre maison est trop grande, veuillez acheter deux moniteurs ou plus pour une meilleure expérience d'utilisation.
- Avant de coller du ruban adhésif 3M, veuillez glisser la poussière sur la surface d'installation pour améliorer l'adhérence du ruban adhésif ; ne le collez pas sur un mur de chaux.

Veuillez placer le moniteur sur le bureau selon vos besoins, ou vous pouvez le coller sur le mur en dessous de 1 mètre avec du ruban adhésif 3M.

### Placer sur le bureau



Collez sur l'endroit désiré (avec du ruban adhésif 3M)



## Caractéristiques techniques

Température de service	-10°C~60°C
Humidité de service	0%~99%RH
Protocole sans fil	ZigBee 3.0
Type de pile	CR2450
Durée de la pile	12 mois

**i** Pour plus de renseignements au sujet de ce dispositif, consultez [www.ezviz.com/us](http://www.ezviz.com/us).

## Opérations dans l'application EZVIZ

**i** L'interface de l'application peut être différente en raison de la mise à jour de la version, et l'interface de l'application que vous avez installée sur votre téléphone prévaut.

### 1. Page d'accueil

Lancez l'application EZVIZ, ouvrez la page d'accueil de la passerelle associée, vous pouvez gérer votre moniteur de température et d'humidité selon vos besoins sur la page.

Journal	Journal de détection du moniteur.
---------	-----------------------------------

### 2. Réglages

Paramètre	Description
Nom de l'appareil	Personnalisez le nom de votre appareil.
Alarme de température/humidité	Lorsqu'il est activé, l'appareil envoie un message d'alarme pour vous avertir que la température ou l'humidité dépasse les valeurs définies.
Bloc de température	Vous pouvez vérifier le bloc de température actuel du moniteur.
Mode performance	Vous pouvez vérifier le mode de performance actuel du moniteur.
Appareils connexes	Vous pouvez voir la passerelle connectée à votre détecteur.
Informations sur l'appareil	Vous pouvez voir les informations sur l'appareil ici.
Partager	Partagez votre appareil.
Supprimer l'appareil	Appuyez pour supprimer le détecteur d'EZVIZ Cloud.